

Little Ones™

リトルワン
インビジクローズ
ドレインパウチ
ワンピースシステム



使用説明書

コンバテックでは、さまざまなオストミー製品をご用意しております。製品に関する情報、ご質問、ストーマケアのご相談などお気軽にお問い合わせください。

製造元

 ConvaTec

輸入発売元

コンバテック ジャパン株式会社

〒106-0032 東京都港区六本木1丁目8番7号

お客様相談窓口

 **0120-532384**

<http://www.convatec.com>

© 2020 ConvaTec Inc.

®はConvaTec Inc.の登録商標です。

1225822C2



ディスプレイの製品です。



ご使用前にこの説明書をよくお読み下さい。

保存上の注意



室温で保管し、高温や直射日光を避けて下さい。



多湿を避けてください。



製造番号を示します。

製品概要

リトルワン インビジクローズ ドレインパウチは、インビジクローズ式排出口閉鎖システムからなるワンピースタイプのストーマ装置です。排出口閉鎖システムはフラップと中間閉鎖具と排泄口端のブレードから出来ています。この製品はストーマの排泄管理のために出来ています。

警告

高さのないウロストーマの周囲に粘着剤付の製品を貼付すると、特に尿管が大きくリザーバーがない場合には、まれに、尿路系内において粘着剤の存在が臨床的に報告されることがあります。粘着剤が多量に検出された場合は、製品の継続的な使用を見合わせ、医師の診断を受ける必要があります。

使用上の注意

皮膚保護剤やパウチの材質が肌に合わないときは使用を控え、医師または看護師に相談してください。

使用済のパウチの処理

パウチを処分するときは、必ず中身をトイレに流してから、ゴミとして出してください。トイレが詰まる原因となりますので、トイレには流さないで下さい。ゴミの分別は各自自治体の方針に従って下さい。

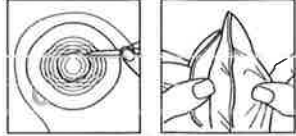
注意

パウチを貼る前に、ストーマ周囲の皮膚をよく洗って油分やべたつきを取り除き、水分をふき取ってください。

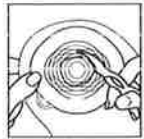
プレカットのパウチの準備

ストーマの最大径と同じ大きさのプレカットサイズのパウチを選んでください。このとき、プレカットの穴は広げないで下さい。

カスタムカットのパウチの準備

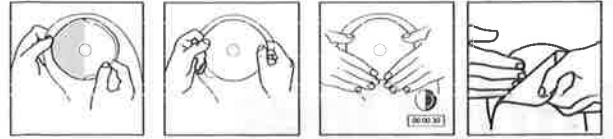


剥離紙のガイドを参考にストーマの外形を正しく描いて下さい。



ガイドラインの一番外側の線より外は切らないで下さい。

パウチの装着方法



ストーマ周囲を確実に密着させて下さい。

パウチのはがし方

剥がす前に、パウチの中身を捨てて下さい。



皮膚から皮膚保護剤を剥がす際には、片方の手で皮膚をpushしながらやさしく剥がしてください。

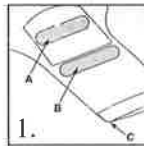
入浴やシャワーなどについて

パウチは装着したままで、入浴、シャワーや水泳が可能です。フィルターの上にカバーシールを貼ってください。

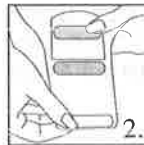
インビジクローズドレインパウチ排出口の閉じ方

注意

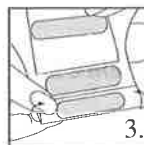
リトルワンのESサイズのパウチにはフラップが付いていませんので、排出口の裾を3回折り上げて下さい。



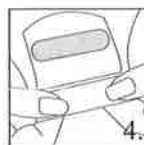
インビジクローズの排出口閉鎖システム(1)は、フラップ(A)と中間閉鎖具(B)と排出口端のブレード(C)から出来ています。



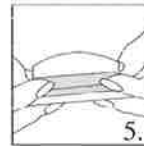
パウチ前面のフラップを持ち上げて、中間閉鎖具が現れるようにします。(2)



裾を手前に向かって4回折り上げます。ちょうど中間閉鎖具と裾の位置が重なります。(3)

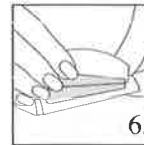


プチプチという音がして、全体が確実に固定されるまで、閉鎖具同士を押し付けてください。(4)

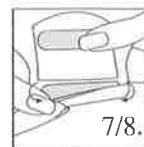


パウチを巻き込むようにして、フラップをパウチの裏側(腹部側)までまわし、プチプチと音がしてきちんと固定されるまで、閉鎖具同士を押し付けて下さい。(5)

パウチからの排泄の仕方



パウチの裏側(腹部側)を表に向け折返して下さい。注意深くフラップを持ちあげてはがして下さい。(6)



パウチの前面でフラップを持ったまま、中間閉鎖具の端からはがしていき(7)、4回折ってあったところを広げていきます。(8)



親指と人差し指で排出口端のブレードの両端を押して排出口を開けると、排泄と拭き取りが容易にできます。(9)

パウチの裾は石鹸と水で拭き取ることもできます。その後は水分を拭き取って下さい。